

# MonoControl CS

FIN

## Käyttöohje Asennusohjeet

Säilytä autossa!



Mukavuutta matkaan



### Käyttötarkoitus

MonoControl CS on kaasunpaineen turvasäädin matkailuvau-  
nuja ja matkailuautoja varten. Kaasunpaineen säädin takaa ta-  
saisen 30 mbaarin tai 50 mbaarin lähtöpaineen (vaihtoehtojen  
mukaan) 0,3 – 16 baarin sallitulla tulopaineella.

Kaasupullon liityntää varten kaasunpaineen säätimeen on vält-  
tämättä pakko käyttää korkeapaineletkua letkunmurtumissuo-  
jalla (SBS). Tätä varten tarpeelliset korkeapaineletkut tarjoaa  
Truma tavanomaisissa liityntävaihtoehtoissa eurooppalaisia  
kaasupulloja varten (katso sivu 10).

Onnettomuudessa suorassa laukaisuosaan vaikuttavassa  
3,5 g ± 0,5 g \*:n hidastuksessa katkaisee integroitu yhteen-  
törmäys sensori kaasunvirtauksen.

Kaasunpaineen säätimen käyttö **ei** ole sallittua suljetuissa  
tiloissa (kotitalous, siirrettävät mökit) merivesiveneissä tai  
EX-vyöhyke 0:lla (esim. tankkiautot).

Integroitu ylipainesuoja on ammattikäytössä oleville liian kor-  
kean paineen nousun estäville turvalaitteille asetettavien vaati-  
musten (esim. Saksassa BGV D 34) mukainen.



Paineensäätölaitteistot ja letkujohdot on vaihdettava uu-  
siin viimeistään 10 vuoden (ammattikäytössä 8 vuoden)  
kuluttua valmistuspäivämäärästä. Tästä on vastuussa laitteen  
käyttäjä.

\* vastaa keskiajoneuvopainolla n. 15 – 20 km/h törmäysnope-  
utta kiinteään esteeseen.

### Ohje lämmittämiseen ajon aikana:

Matkailuautoissa rakentamisvuodesta 01/2007 lähtien täy-  
tyy lämmityslaitedirektiivin 2001/56/EY mukaan lisäyksillä  
2004/78/EY ja 2006/119/EY nestekaasulämmityksen käyttöä  
varten ajon aikana, suunnitella turvasulkulaite, joka johdon  
repeytyessä onnettomuuden takia estää kaasun tahattoman  
poistumisen.

Truma-kaasunpaineen säädin MonoControl CS integroidulla  
yhteen törmäyssensorilla täyttää, kun käytetään korkeapaine-  
kaasuletkua integroidulla letkunmurtumissuojalla (SBS) kaikki  
olennaiset normit, määräykset ja direktiivit ja sallii siten kaasu-  
laitteiden Euroopan-laajuisen käytön, myös ajon aikana.

Ajon aikaista lämmitystä varten matkailuvaunuissa suositte-  
lemme samoin turvalaitteen käyttöä.

Ajoneuvoja varten ei ole ennen rakennusvuotta 01/2007 mitään  
rajoituksia kaasulaitteen käytölle ajon aikana \*\*.

\*\* Poikkeus Ranskaa varten:

Ranskassa on kaasulaitteen käyttö ajon aikana sallittu vain tyy-  
pihyväksytyissä ajoneuvoissa ensirekisteröinnistä 01.01.2007  
alkaen. Vanhemmissa ajoneuvoissa kaasulaitteen käyttö ajon ai-  
kana ei ole myös turvasulkulaitteen käytön yhteydessä sallittua.

Kaasupullot, joita ei ole kiinnitetty kaasun asennuksessa, täy-  
tyy aina kiinnittää ja varustaa suojakorkilla. Kiinnitettyjä kaa-  
supulloja pidetään käyttövälineinä ja ei-vaarallisena tavarana  
(ADR vapautus lukujen 1.1.3.1. ja 1.1.3.2.e mukaan, Saksa).

## Käyttöohje

### Käytetyt symbolit



Symboli kiinnittää huomiota mahdolliseen vaaraan.

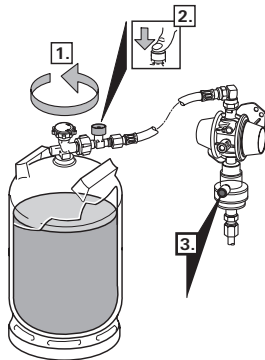


Ohje tiedoilla ja vihjeillä.

Kaasunpaineen säätimen MonoControl CS:n käyttäminen on pakollista pystyasennossa oleville kaasupulloille joista kaasu **otetaan kaasufaasista**. Kaasupulloja, joista kaasu otetaan nestemäisessä muodossa (esim. trukit), ei saa käyttää, koska ne johtavat kaasulaitteiston vaurioitumiseen.

### Käyttöönotto

Avaa tarvittaessa kaasun kaukosäätö.



1. Avaa pulloventtiili.

2. Paina voimakkaasti letkunmurtumissuojaa (vihreä painike) korkeapaineletkussa.

3. Tarvittaessa (esim. uudelleenasetuksen tai tahattoman kaasupullon iskun kohti kaasunpaineen säätimeen jälkeen) paina vihreää reset-nappia (yhteentörmäyssensorin laukaisuosan takaisinpalautus) MonoControl CS:ssä.

### Kaasupullon vaihto

Käytä mukana seuraavaa ruuvausapuvälinettä korkeapaineletkujen paikalleen ruuvaamiseen ja irtiruuvaamiseen. Se varmistaa oikean kiristysmomentin ja estää ruuviliitoksen vioittumisen väriin työkalujen käytön seurauksena.



Kaasua jäljellä: Tupakointi kielletty, avotuli kielletty!

- Sulje tyhjän kaasupullon venttiili.
- Ruuvaa korkeapaineletku irti kaasupullosta, tai ota irrotuspisto-sovitin irti, mikäli sellainen on.
- Ruuvaa korkeapaineletku täyteen kaasupulloon, tai aseta irrotuspisto-sovitin paikalleen, mikäli sellainen on.
- Avaa täyden kaasupullon venttiili.
- Paina letkunmurtumissuojaa (katso "Käyttöönotto").



Tarkista jokaisen toimenpiteen jälkeen pulloventtiilin letkuliityntä (katso "Korkeapainealueen tiiviyden tarkastus").

## Letkun vaihto

Käytä mukana seuraavaa ruuvausapuvälinettä korkeapaineletkujen paikalleen ruuvaamiseen ja irtiruuvaamiseen. Se varmistaa tarpeellisen kiristysmomentin ja estää ruuviilitoksen vioittumisen väärin työkalujen käytön seurauksena.



Kaasua jäljellä: Tupakointi kielletty, avotuli kielletty!

- Sulje kaasupullon venttiili.
- Ruuvaa suurpaineletku irti kaasupullostasta (tai irrotuspistosoittimesta) ja säätimen tulokohdasta.



Varmista letkua vaihtaessasi, että letkun mukana toimitettu tiiviste (letkun lähtö – säätimen tulo) on asennettu oikein, eikä siinä ilmene vaurioita.



Suosittellemme vaihtamaan tiivisteiden (tilaus-nro. 50020-76300) jokaisen letkunvaihdon yhteydessä.

- Ruuvaa maakohtainen korkeapaineletku MonoControl CS:n tuloon ja pulloon (tai irrotuspistosoittimeen).
- Avaa kaasupullon venttiili.
- Paina letkunmurtumissuojaa ja tarvittaessa palautusnappia (katso "Käyttöönotto").

Tarkista pulloventtiilin ja MonoControl CS:n tulokohdan letkuliityntä jokaisen toimenpiteen jälkeen (katso "Korkeapainealueen tiiviiden tarkastus").

## Korkeapainealueen tiiviiden tarkastus

Korkeapaineletkujen ruuvaukset on tarkastettava kaasupullon venttiilissä ja MonoControl CS:ssä sopivilla välineillä – esimerkiksi EN 14291 mukaisella vuodonilmaisu-sprayllä.

Tästä on vastuussa laitteen käyttäjä.

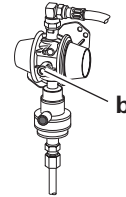
## Alipainealueen tiiviiden tarkastus

(maksimi tarkastuspaine 150 mbaaria)



Tarkastuksen saa tehdä vain alan ammattihenkilö!

- Kytke kaikki kuluttavat laitteet pois päältä.
- Avaa sulkuventtiilit sekä tarvittaessa kaasun kaukokytkin.
- Ruuvaa testausliityntän (b) ruuvisuojus irti ja kytke liitintään testauspumppu testausletkun kanssa.



- Suorita tiiviystesti (esim. Saksassa G 607:n mukaisesti).
- Kaasulaitteiston ollessa epätiivis sulje kaasupullon venttiili, korjauta kaasulaitteisto välittömästi ammattihenkilöllä saattaaksesi sen kuntoon, äläkä tällä välin enää avaa kaasupullon venttiiliä.
- Onnistuneen tarkastuksen jälkeen ruuvaa tarkastuksen ruuvisuojus taas tarkastusliityntään.

## Huolto

Kaasunpaineen säädin MonoControl CS on huoltovapaa.

Nestekaasun asiantuntijan (DVFG, TÜV, DEKRA) tulee Saksassa suorittaa kaasulaitteiston tarkastus säännöllisesti 2:n vuoden välein. Tarkastuksessa on vahvistettava asianmukainen tarkastustodistus (G 607).

Maissa ilman tarkastusvelvollisuutta suosittelemme kaasulaitteiston tarkastusta oman turvallisuuden takia joka 2:n vuoden välein.

Paineensäätölaitteistot ja letkujohdot on vaihdettava uusiin viimeistään 10 vuoden (ammattikäytössä 8 vuoden) kuluttua valmistuspäivämäärästä. Tästä on vastuussa laitteen käyttäjä.

## Lisävarusteet

### Korkeapaineletkut

(letkunmurtumissuojalla) katso sivu 10

### Liityntäletku 1,5 m

ulkoisten kaasupullojen liityntää varten – liityntä G.5 Saksassa – (tilaus-nro. 50020-61300)

### Varatiiviste

M20 x 1,5 (G.13) suurpaineliitynnälle (tilaus-nro. 50020-76300)

### DuoComfort

Vaihtoventtiili kaksi-pulloiselle laitteistolle – täyttää vaatimukset BGV D 34 – (tilaus-nro. 51500-01)

### EisEx, säätimen lämmitys

(tilaus-nro. 53101-01)

### Kulmaruuvaus 90°

(tilaus-nro. 50020-56000)

### Täydennyssarja

tarvitaan jos kaasupullojen etäisyydet ovat yli 100 cm (tilaus-nro. 50020-61100)

### Kaasun kaukokytkin

kaasuntoimituksen sulkemiseen ajoneuvon sisätiloista

GS 8 (tilaus-nro. 57013-01)

GS 10 (tilaus-nro. 57023-01)

## Tekniset tiedot

(EN 12864 tai Truma tarkastusehtojen mukaisesti)

### Kaasulaji

Nestekaasu (propani / butaani)

### Tulopaine

0,3 – 16 baaria

### Lähtöpaine

mallista riippuen 30 mbaaria tai 50 mbaaria

### Säädinteho

1,5 kg/h

### Säätimen tulo

ulkokierre M20 x 1,5 (G.13)

### Säätimen lähtö

Leikkuurengasruuvaus 8 mm tai 10 mm

### Suosittelava kiristysmomentti

3 – 5 Nm kierrekorkille M20 x 1,5 (G.13)

### Laukaisuarvo vaakasuora

3,5 g ± 0,5 g

### Vaativustenmukaisuusvakuutus

Truman kaasunpaineensäädin MonoControl CS vastaa painelaitedirektiiviä 97/23/EY soveltaen EN 12864/D ja direktiivin 2004/78/EY liitettä VIII "Nestekaasukäyttöisten palamislämmityslaitteiden ja lämmityslaitteistojen turvallisuusvaatimukset".

### Tuotteen tunnusnumero

CE-0085BQ0102

DG approval number: 3894



Oikeus teknisiin muutoksiin pidätetään!

## Asennusohjeet



Kaasua jäljellä: Tupakointi kielletty, avotuli kielletty!

### Asennuksen saa tehdä vain alan ammattihenkilö!

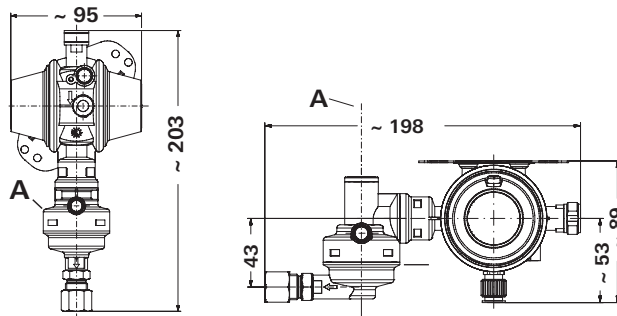


Oikean toiminnan varmistamiseksi täytyy kaasunpaineensäädin olla **vakaalla** seinällä / peitteessä **tiukasti ruuvattuna** (2:lla ruuvilla).

Lue asennusohjeet ennen asennukseen ryhtymistä ja noudata niitä!

MonoControl CS täytyy jokaisen käytön jälkeen asettaa pystysuoraan vakaalle seinälle tai vaakasuoraan kaasupullokorin peitteeseen. **Laukaisuosa (A)** täytyy olla aina **pystysuorassa asennossa**.

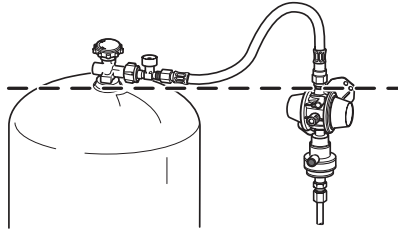
## Asennusmitat



## Asennus ja liityntä MonoControl CS

MonoControl CS on asennettava niin, että korkeapaineletkujen liityntä sijaitsee mahdollisimman korkealla, vähintään pulloventtiilin tason yläpuolella.

Korkeapaineletkujen tulee kulkea jatkuvasti alenevassa suunnassa pulloventtiiliin.



**i** Asennus pulloventtiiliin yläpuolelle vaikeuttaa kaasun pääsyä nestevaiheessa alipainealueelle, ennen kaikkea ajon aikana.

MonoControl CS liitetään tulopuolelta ulkokierteen M20 x 1,5 (G.13) kautta korkeapaineletkuun ja lähtöpuolelta leikkuurengasruuvauksen 8 mm tai 10 mm kautta kaasuputkeen.

30 mbaarilla – laite 8 mm:n kaasuputken johdolla täytyy käyttää kaksipuolista (vain sovittamiseen) adapteria Z 10 / RVS 8.

Ulkokäytössä on MonoControl CS suojattava esimerkiksi suojakuvulla sään vaikutuksilta.

Sijoita MonoControl CS sopivaan asentoon, erityisesti ottaen huomioon:

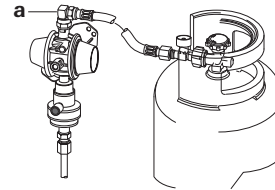
- tyyppikilpi on luettavissa
- palautusnappi tunnistettavissa ja hyvin saatavilla
- vaurioita vältetään pullonvaihdossa
- kaasun tunkeutumista vaikeutettu nestemäisessä vaiheessa

- paikka suunniteltu DuoComfort:in muutostöitä varten
- korkeapaineletku asetettu jännitysvapaasti
- Kiinnitetty 2:lla ruuvilla tukevaan seinään / kattoon.



Varmista kiinnityksen riittävä lujuus.

- Liitä kaasun syöttöputki, Ø 8 mm tai 10 mm, säätimen lähtöpuoleen leikkuurengasruuvausten (esim. EN ISO 8434-1) voimassa olevien asennusmääräysten mukaisesti. Paina kiinnittämisen yhteydessä toisella avaimella huolellisesti vastaan tätä varten tarkoitetuilta avainpinnoilta.
- Ruuvaa korkeapaineletku (ainoastaan letkunmurtumissuojalla varustettu) kaasunpaineen säätimen tulokohtaan, käytä tarvittaessa kulmaruuvausta (a – katso "Lisätarvikkeet").



- Kun asennus on suoritettu, on ammattitaitoisen henkilön tarkastettava koko kaasulaitteiston asennus ja tiiviys. Tarkasta letkuliityntöjen tiiviys MonoControl CS:n tuloliitännässä (esim. vuodonilmaisu-sprayllä DIN EN 14291 mukaan). Käytettävissä oleva kaasuntarkastustodistus täytyy vastaavasti lisätä / muuttaa.



Tämä tarkastus ei korvaa säännöllisesti toistuvaa kaasutarkastusta!

## Tarra

Oheinen tarra täytyy kiinnittää pullolaatikkoon.

Sen jälkeen on tarkastettava kaikki toiminnot käyttöohjeen mukaisesti. Käyttöohje on luovutettava laitteen käyttäjälle.

## Valmistajan takuuseelvitys

### 1. Takuutapaus

Valmistaja antaa takuun laitteessa ilmeneville vioille, jotka on johdettavissa materiaali- tai valmistusvirheeseen. Lisäksi voimassa on lainmukaiset myyjän vastuut.

Takuu ei kata:

- kulumisosa eikä luonnollista kulumista,
- seurauksena muiden kuin Truman alkuperäisosien käytöstä laitteissa,
- vauriot, jotka johtuvat kaasussa olevista ylimääräisistä aineista (esim. öljyt, huuhteluaineet),
- Truman asennus- ja käyttöohjeiden huomiottajättämisestä aiheutuneita vikoja,
- epäasianmukaisesta käsittelystä aiheutuneita vikoja,
- på grunn av uriktig transportemballasje.

### 2. Takuun kattavuus

Takuu koskee kohdassa 1 määriteltyjä vikoja, jotka ilmenevät 24 kuukauden kuluessa kaupan solmimisesta myyjän ja käyttäjän välillä. Valmistaja korjaa kyseiset viat tai puutteet oman valintansa mukaan joko korjaamalla tai vaihtamalla viallisen tuotteen. Valmistajan suorittaman takuukorvauksen jälkeen ei korjattujen tai vaihdettujen osien takuu aika ala uudestaan, vaan vanha takuu aika jatkuu. Pitemmälle menevät vaatimukset, erityisesti ostajan tai kolmannen osapuolen vahingonkorvausvaatimukset on poissuljettu. Tuotevastuulain määräykset ovat kuitenkin voimassa.



Truman tehtaan asiakaspalvelun käyttökuluista – erityisesti kuljetus-, työ- ja materiaalikuluista – vastaa valmistaja silloin, kun asiakaspalvelua on tarvittu takuuseen sisältyvien vikojen korjaamiseen ja kun asiakaspalvelua käytetään Saksassa. Takuu ei kata asiakaspalvelun suorittamia töitä muissa maissa.

Laitteen hankalasta irrottamisesta ja asennuksesta aiheutuneet lisäkulut (esim. huonekalutai korin osien purkaminen) eivät sisälly takuuseen.

### **3. Laitteen toimittaminen takuuhuoltoon**

Valmistajan osoite on:  
Truma Gerätetechnik GmbH & Co. KG,  
Wernher-von-Braun-Straße 12,  
85640 Putzbrunn, Saksa.

Saksassa on häiriötapaüksissa aina otettava yhteys Truman huoltopalveluun, muissa maissa valtuutettuun edustajaan (katso Truma huoltovihko tai [www.truma.com](http://www.truma.com)). Lisäksi on esitettävä asianmukaisesti täytetty takuusopimus tai ilmoitettava laitteen valmistusnumero ja päiväys, jolloin laite on ostettu.

Jotta valmistaja voi todeta, onko kysymyksessä takuehtojen mukainen virhe, kuluttajan on omalla vastuullaan tuotava tai lähetettävä laite valmistajalle.

Laitteen lähettäminen tehtaalle on tehtävä rahtitavarana. Jos kyseessä on takuehtojen mukainen virhe, tehdas maksaa kuljetuskulut tai lähetyksestä ja palautuksesta aiheutuvat kulut. Jos kyseessä ei ole takuuasia, valmistaja ilmoittaa tästä sekä asiakkaan osaksi tulevista korjauskuluista asiakkaalle; tällaisessa tapauksessa asiakas maksaa myös lähetyskulut.

# Korkeapaineletkut letkunmurtumissuojalla

	A	B	CH	CY	CZ	D	DK	E	F	FIN	GB	GR	HR	H	I	IRL	IS	L	M	N	NL	P	PL	S	SK	SLO	TR	YU	
<b>G.1</b> 50410-04 50420-04				●								●			●				●									●	
<b>G.2</b> 50410-03 50420-03		○	●		○		○	○	●				○	○			○	○			○		○		○	○			○
<b>G.7</b> 50410-02 50420-02											● P					● B													
<b>G.8</b> 50410-06 50420-06		●			●		●	●	○		● B		●	●		● P	○	●			X	●				●	●		●
<b>G.10</b> 50410-05 50420-05																	●				●		●		●				
<b>G.12</b> 50410-01 50420-01	●					●	○				●										○		●						

● = Yleisin liitântä

○ = Myös saatavissa olevia liitântöjä

x = Pika-adapterilla varustetuille kaasupulloille

P = propaani

B = butaani

tilaus-nro.: 50410-xx (450 mm)

50420-xx (750 mm)



FIN

Saksassa on häiriötapauksissa aina otettava yhteys Truma huoltopalveluun, muissa maissa valtuutettuun edustajaan (katso Truma huoltovihko tai [www.truma.com](http://www.truma.com)).

Laitetyyppi ja valmistusnumero (merkitty tyyppikilpeen) on hyvä pitää esillä asian käsittelyn nopeuttamiseksi.

ATS Tuonti Oy  
Tiilipojanlenkki 4  
FIN-01720 VANTAA

Tel. +358 (0)9 586 49 20  
Fax +358 (0)9 586 49 18

Truma Gerätetechnik  
GmbH & Co. KG  
Wernher-von-Braun-Straße 12  
85640 Putzbrunn

## Service

Telefon +49 (0)89 4617-2142    [info@truma.com](mailto:info@truma.com)  
Telefax +49 (0)89 4617-2159    [www.truma.com](http://www.truma.com)